

WOJEWÓDZTWO PODKARPACKIE

POZIOM 2

Powiadomienie o ryzyku wystąpienia przekroczenia poziomu informowania dla pyłu zawieszzonego PM10 w powietrzu

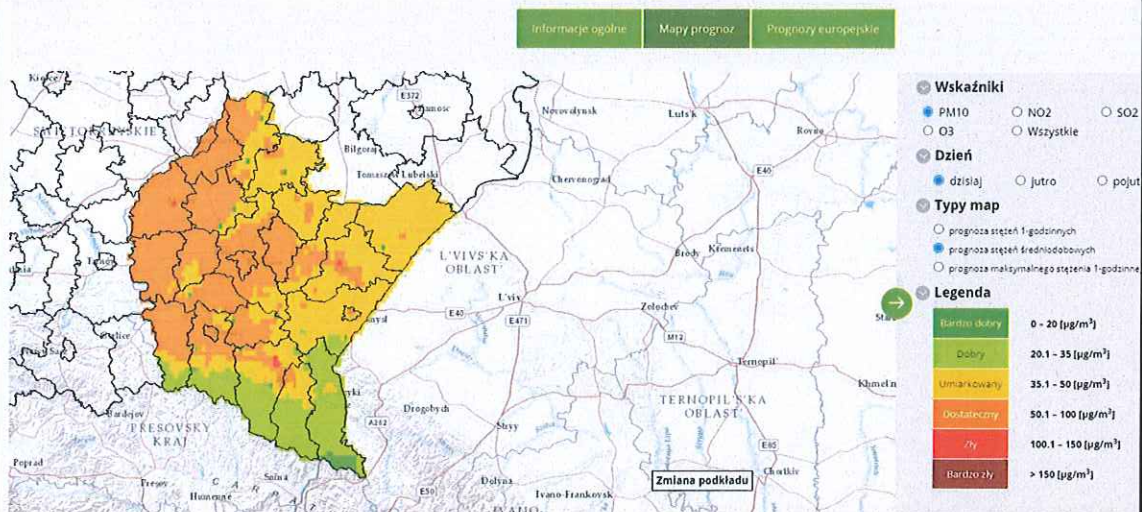
INFORMACJE O RYZYKU PRZEKROCZENIA POZIOMU INFORMOWANIA

Zagrożenie	Ryzyko wystąpienia przekroczenia poziomu informowania ($100 \mu\text{g}/\text{m}^3$) dla pyłu zawieszzonego PM10 w powietrzu.
Data wystąpienia	18.01.2021 r. godz. 9.00
Przewidywany czas trwania ryzyka	Od godz. 9.00 dnia 18.01.2021 r. do godz. 24.00 dnia 19.01.2021 r.
Przyczyny	Warunki meteorologiczne utrudniające rozprzestrzenianie się zanieczyszczeń w sytuacji wzmożonej emisji z sektora bytowo-komunalnego.

Prognozowana jakość powietrza

Prognoza na dzień 18.01.2021 r. i na dzień 19.01.2021 r. dla stężeń średniodobowych pyłu PM10, przygotowana na podstawie prognozy zanieczyszczenia powietrza, wykonanej przez Instytut Ochrony Środowiska – Państwowy Instytut Badawczy (IOŚ-PIB) dostępnej na portalu „Jakość powietrza” GIOŚ pod adresem <https://powietrze.gios.gov.pl/pjp/airPollution>.

Dzień 18.01.2021 r.



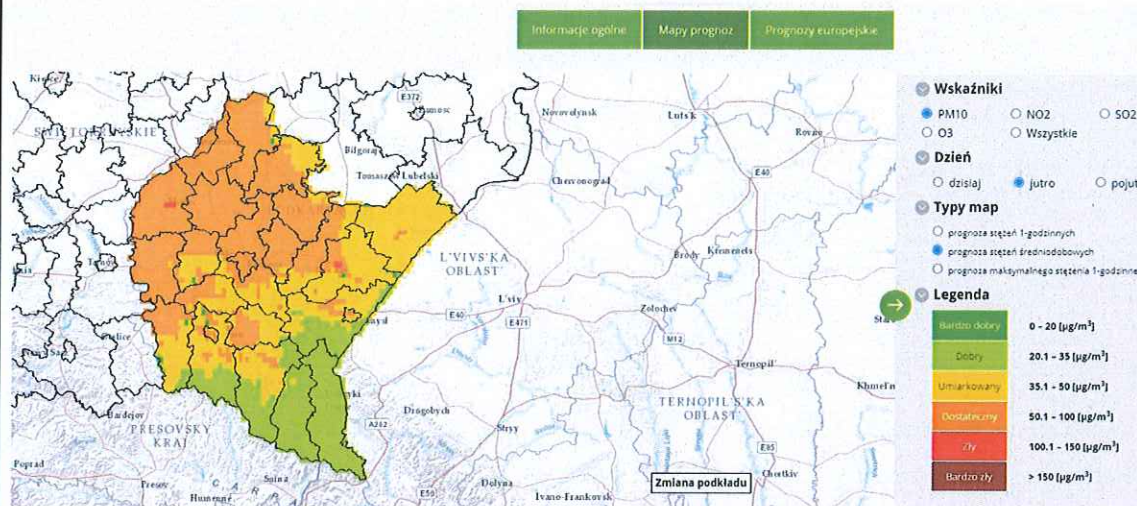
Obszar ryzyka wystąpienia przekroczenia poziomu informowania dla pyłu PM10

Prognozowane na dzień 18.01.2021 r. przekroczenie poziomu informowania dla pyłu PM10 obejmuje: powiat mielecki, jarosławski i sanocki.

Ludność narażona na ryzyko wystąpienia przekroczenia poziomu informowania dla pyłu PM10

Ludność zamieszkująca obszar, na którym w dniach 18.01.2021 r. istnieje ryzyko przekroczenia poziomu informowania dla pyłu PM10: 351 tys.

Dzień 19.01.2021 r.



Obszar ryzyka wystąpienia przekroczenia poziomu informowania dla pyłu PM10

Prognozowane na dzień 19.01.2021 r. przekroczenie poziomu informowania dla pyłu PM10 obejmuje: powiat mielecki, jarosławski.

Ludność narażona na ryzyko wystąpienia przekroczenia poziomu informowania dla pyłu PM10

Ludność zamieszkująca obszar, na którym w dniach 19.01.2021 r. istnieje ryzyko przekroczenia poziomu informowania dla pyłu PM10: 257 tys.

INFORMACJE O ZAGROŻENIU

<p>Wrażliwe grupy ludności</p>	<ul style="list-style-type: none"> osoby cierpiące z powodu przewlekłych chorób sercowo-naczyniowych (zwłaszcza niewydolność serca, choroba wieńcowa), osoby cierpiące z powodu przewlekłych chorób układu oddechowego (np. astma, przewlekła obturacyjna choroba płuc), osoby starsze, kobiety w ciąży oraz dzieci, osoby z rozpoznąną chorobą nowotworową oraz ozdrowieńcy.
<p>Możliwe negatywne skutki dla zdrowia</p>	<p>Osoby cierpiące z powodu chorób serca mogą odczuwać pogorszenie samopoczucia np. uczucie bólu w klatce piersiowej, brak tchu, zmęczenie.</p> <p>Osoby cierpiące z powodu przewlekłych chorób układu oddechowego mogą odczuwać przejściowe nasilenie dolegliwości, w tym kaszel, dyskomfort w klatce piersiowej, nasilenie się objawów ataków astmy.</p>

	<p>Podobne objawy mogą wystąpić również u osób zdrowych. W okresach wysokich stężeń pyłu zawieszonego w powietrzu zwiększa się ryzyko infekcji dróg oddechowych.</p>
Zalecane środki ostrożności	<p><u>Ogół ludności:</u></p> <ul style="list-style-type: none"> - rozważ ograniczenie intensywnego wysiłku fizycznego na zewnątrz jeśli odczuwasz pieczenie w oczach, kaszel lub ból gardła, - ogranicz wietrzenie pomieszczeń, - unikaj działań zwiększających zanieczyszczenie powietrza, np. palenia w kominku. <p><u>Wrażliwe grupy ludności:</u></p> <ul style="list-style-type: none"> - ogranicz intensywny wysiłek fizyczny na zewnątrz, - nie zapominaj o normalnie przyjmowanych lekach, - osoby z astmą mogą częściej odczuwać objawy (duszność, kaszel, świsty) i potrzebować swoich leków częściej niż normalnie, - ogranicz wietrzenie pomieszczeń, - unikaj działań zwiększających zanieczyszczenie powietrza, np. palenia w kominku. <p>W przypadku nasilenia objawów chorobowych zalecana jest konsultacja z lekarzem.</p> <p><u>Zaleca się również:</u></p> <ul style="list-style-type: none"> - zwiększenie nadzoru nad osobami przewlekle chorymi, w tym niepełnosprawnymi, - prowadzenie szerokiej edukacji adresowanej przede wszystkim do uczniów szkół podstawowych, średnich oraz ich prawnych opiekunów, dotyczącej problemu zanieczyszczonego powietrza oraz możliwych zachowań i czynności zmniejszających ryzyko narażenia na wysokie stężenia zanieczyszczeń w tym pyłu zawieszonego, - bieżące śledzenie informacji o zanieczyszczeniu powietrza (http://powietrze.gios.gov.pl/pjp/current).

DZIAŁANIA ZMIERZAJĄCE DO OGRANICZENIA PRZEKROCZEŃ

Zakres działań krótkoterminowych	<ul style="list-style-type: none"> • Działania określone przez Zarząd Województwa w planach działań krótkoterminowych
---	--

INFORMACJE ORGANIZACYJNE

Data wydania	18.01.2021 r. godz. 9.00
Podstawa prawna	<ul style="list-style-type: none"> • Ustawa z dnia 27 kwietnia 2001 r. Prawo ochrony środowiska (Dz. U. z 2020 r. poz. 1219 z późn. zm.) • rozporządzenie Ministra Środowiska z dnia 8 października 2019 r. zmieniające rozporządzenie w sprawie poziomów niektórych substancji w powietrzu (Dz. U. poz. 1931)
Źródła danych	<ul style="list-style-type: none"> • Instytut Ochrony Środowiska – Państwowy Instytut Badawczy (IOŚ-PIB) w Warszawie – prognoza jakości powietrza

Opracowanie	Departament Monitoringu Środowiska Głównego Inspektoratu Ochrony Środowiska - RWMŚ w Rzeszowie
Publikacja	http://powietrze.gios.gov.pl/pjp/warnings